

TITRE DE LA RENCONTRE : Rencontre du Comité de suivi du projet de mine de graphite

COMPTE-RENDU

DATE ET HEURE	14 juin 2022 à 13h30
LIEU	Vidéoconférence
	<p>Étaient présents :</p> <ul style="list-style-type: none"> • Céline Racine - Citoyenne, Saint-Michel-des-Saints • Julien Charette - Administrateur, Bassin versant Saint-Maurice • France Chapdelaine - Directrice Générale, Chambre de commerce de la Haute-Matawinie • Richard Lauzière - Citoyen, Domaine Lagrange • Diane Messier - Représentante des organismes communautaires de la Haute-Matawinie • Robert Papineau - Administrateur, Conseil régional de l'environnement de Lanaudière • Réjean Gouin - Maire, Municipalité de Saint-Michel-des-Saints • Micheline Beaulieu - Conseillère municipale, Municipalité de Saint-Zénon • Kevin Ducharme - coordonnateur environnement, NMG • Isabelle Lévasseur - Responsable des relations à la communauté, NMG <p>Étaient absents :</p> <ul style="list-style-type: none"> • Pierre Allard - Citoyen, Saint-Zénon • Valérie Pichot – Directrice, Service de développement local et régional de Matawinie • Sébastien Borgeaud - Propriétaire, Pavillon Basilières • Édith Gravel - Directrice, Service d'aménagement de la MRC de Matawinie • Pierre Boucher - Représentant, Conseil de la Nation Atikamekw • Glenn Dubé – Élu, Conseil des Atikamekw de Manawan
ORDRE DU JOUR	
1.	Ouverture de la rencontre, mot de bienvenue
2.	Présentation et adoption de l'ordre du jour de la rencontre
3.	Adoption et suivi du compte-rendu du 15 mars 2022
4.	Projet minier Matawinie – Mises à jour
5.	Programme de surveillance et de suivi <ul style="list-style-type: none"> 5.1 Suivi environnemental 5.2 Suivi social <ul style="list-style-type: none"> • Registre des plaintes • Plan d'intégration au territoire
6.	Divers <ul style="list-style-type: none"> 6.1 Membres du comité représentant à pourvoir
7.	Prochaine date de rencontre et sujets
8.	Évaluation et conclusion
9.	Fin de la rencontre
10.	Visite projet Matawinie (colline)

1. Ouverture de la rencontre

La rencontre débute à 13h30 en vidéoconférence. Madame Levasseur souhaite la bienvenue à toutes et à tous. Le quorum est confirmé.

2. Présentation de l'ordre du jour

Mme Levasseur propose un ajout au point varia, Membres du comité représentant à pourvoir. Il est proposé par Robert Papineau et secondé par Céline Racine d'adopter le projet d'ordre du jour.

Adopté à l'unanimité.

3. Adoption du compte-rendu de la rencontre du 15 mars 2022

Il est proposé par Diane Messier et secondé par Micheline Beaulieu d'adopter le compte-rendu de la rencontre du 15 mars 2022.

Adopté à l'unanimité.

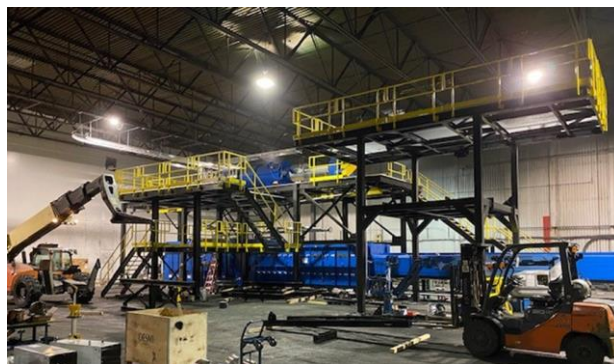
Suivi du compte-rendu du 15 mars 2022

Considérant que les points nécessitant un suivi se retrouvent à l'ODJ il est proposé de les traiter à même l'ODJ.

Adopté à l'unanimité.

4. Projet minier Matawinie – Mises à jour

M. Kevin Ducharme présente les faits saillants de l'évolution du projet Matawinie aux membres du comité.



Projet de démonstration

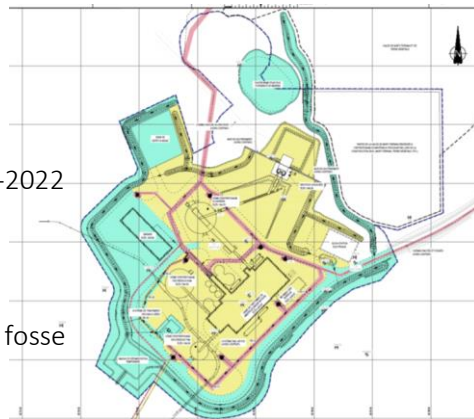
- Installation unité d'enrobage à SMDS
- Collecte et analyse données :
 - Cellule expérimentale
 - Purification
 - Sphéronisation
- Concassage et campagnes occasionnelles de transports du minerai et de résidus
- Étude en cours pour optimiser la gestion du minerai

Projet commercial

- Transport du bois issu du déboisement secteur halde mort-terrain et bassins effectué vers les usines pour valorisation
- Déversements ponctuels, mais contenus, aucun dépassement sonore. Les travaux ont un impact minime sur la station sonore située au domaine Lagrange.

Travaux de construction 2022-2023 | Jalons

- Travaux préparatifs pour la fonte des neiges / gestion des eaux
 - ✓ Fossé final de la plateforme (Fossé Sud été 2022)
 - ✓ Finaliser la préparation site de la plateforme industrielle (décapage, mise en forme)
 - ✓ Sanitaire et tuyauterie
 - ✓ Bétons
- Mise à jour du NI43101
 - ✓ Intégration du projet Bécancour et Matawinie pour Q2-2022
- Planification travaux 2023 (ingénierie)
 - ✓ Début construction des bâtiments industriels
 - ✓ Début construction préparation de site secteur halde + fosse



Deuxième transformation

Usine de démonstration SMDS

- Continuation des tests et optimisation pour la micronisation/sphéronisation
- Développement et ingénierie du laboratoire pour l'unité de démonstration d'enrobage (coating) et micronisation (sphéronisateur)

Usine de démonstration Bécancour

- L'usine de transformation fonctionne en continu afin de qualifier nos produits sur les marchés
- Une équipe de 8 opérateurs de développement de procédés assure les opérations
- La rédaction de l'étude de faisabilité pour la phase commerciale se poursuit

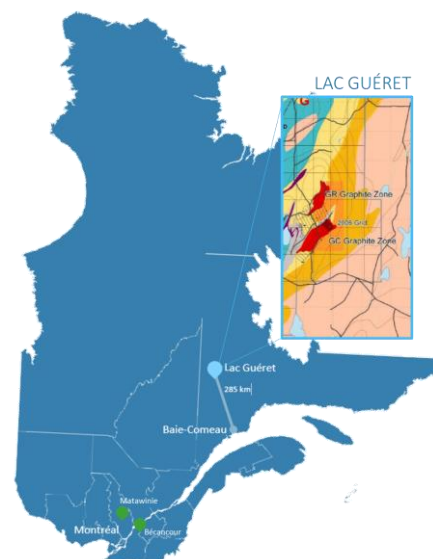
Exploration du potentiel du lac Guéret

Entente d'investissement avec Mason Graphite en vue de développer et d'exploiter la propriété du lac Guéret. La priorité demeure le Projet Matawinie.

Caractéristiques

- ✓ Un gisement de graphite de classe mondiale dans le Nord-du-Québec :
- ✓ Accessible à l'année par la route 389 et les chemins forestiers
- ✓ Gisement à très haute teneur et à longue durée de vie, avec possibilité de concentration du minerai sur place
- ✓ Une ressource totale mesurée et indiquée de 65,5 millions de tonnes titrant 17,2 % de Cg selon l'étude de faisabilité de Mason2.

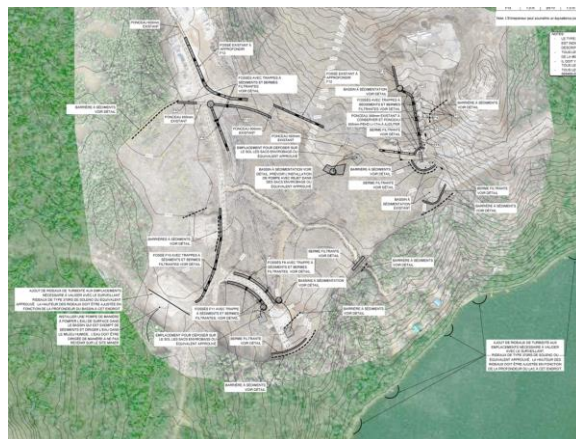
NMG a l'intention d'entreprendre une étude de faisabilité actualisée sur la propriété, basée sur une production de concentré de graphite d'un minimum de 250 000 tpa3.



5. Programme de surveillance et de suivi

• 5.1 Suivi environnemental

M. Kevin Ducharme présente sommairement les suivis environnementaux en lien avec les travaux en cours. Les caractéristiques et les détails seront présentés lors de la visite du site minier prévue en fin de rencontre. Les membres sont invités à consulter les fiches de suivi pour complément d'information.



Fiche 22 -- Plan de gestion des eaux et suivis en continu

- Gestion des matières en suspension avant et pendant la construction des fossés
- Barrières à sédiments
- Ralentir l'écoulement des eaux
- Modification autorisation CA colline pour recevoir les eaux du bassin collecteur du secteur CMC
 - ✓ Gestion des eaux entre les 2 sites selon les conditions du MELCC

Fiche 27 – Station vibratoire en continu

Fiche 2 – Mandat octroyé sur l'intégration de l'intelligence artificielle à Soft dB pour le suivi sur le bruit pendant l'exploitation

Fiche 10 – **Hydroensemencement (Viridis)**

Plantation de diverses espèces végétales pour réaliser des essais en lien avec la restauration progressive et la fermeture du site.

• 5.2 Suivi social

Mme Levasseur présente les suivis sociaux en lien avec les relations communautaires. Les membres sont invités à consulter les fiches de suivi pour complément d'information.

Fiche 24 – Registre des plaintes

Plainte 20220503-01 | Affluence de camion, chemin Matawin Est

- Processus de prise en charge et investigation auprès de l'équipe des opérations
- NMG incluant ses sous-traitants utilise son nouveau chemin d'accès depuis mars 2022
 - NMG utilise à l'occasion le chemin Matawin Est avec un Side by Side et un pick-up pour accéder à des zones spécifiques et vérifier les barrières de sécurité
- L'affluence de camion sur le chemin Matawin relève de travaux réalisés par la municipalité de SMDS
- Suivi et rétroaction auprès du plaignant, plainte non retenue

Fiche 4 - Plan d'intégration au Territoire | Condition 13 du décret

Projet Espace Nature Haute-Matawinie, projet structurant en tourisme

- Rédaction du plan d'affaires | MERN + business | En cours de réalisation
- Rencontre avec Caroline Proulx | 21 mars 2022

- Phase 1 | Balisage des pistes de vélo | Sentiers Boréals | Novembre 2021
- Permis | Obtention - Avis de conformité à la réglementation municipale | Février 2022
- Travaux terrain: Déboisement des sentiers, stationnement, tour d'observation, préau et pavillon d'accueil Temp. | Hiver et printemps 2022
- Aménagement des sentiers et autres | Été et automne 2022

6. Divers

6.1 Membres du comité de suivi | Représentants à pourvoir

Mme Levasseur présente la démission de M. Sébastien Borgeau à titre de représentant touristique. Faisant face à la pénurie de main-d'œuvre, M. Borgeau doit se consacrer à son entreprise. Il remercie les membres du comité pour la confiance accordée et souhaite une bonne continuité pour les travaux à venir.

M. Papineau, cède sa place comme représentant du CREL. Son substitut M. Richard Marcotte prendra le relais.

Nous sommes toujours à la recherche d'un représentant citoyen de SMDS.

Les membres sont invités à identifier des personnes pour pourvoir ces postes et Mme Levasseur via la revue de la CCHM, assurera la publication d'un avis de recherche.

7. Prochaine date de rencontre et sujets

La prochaine rencontre est prévue le mardi 20 septembre à 13h30 en présentiel.

8. Évaluation

On qualifie la rencontre d'excellente et de très intéressante.

Les membres sont invités à soumettre en tout temps des points à l'ordre du jour et à communiquer avec NMG pour des informations ou des questions concernant le projet.

9. Fin de la rencontre

Les membres sont invités à se préparer pour la visite du site minier.

10. Visite du site minier

Prise de note : Isabelle Levasseur